



2016 YILI
DÖNER SERMAYE
İŞLETMESİ
FAALİYET RAPORU

Mart, 2017

İÇİNDEKİLER

ÜST YÖNETİCİ SUNUŞU	1
I- GENEL BİLGİLER	2
A- Misyon ve Vizyon	2
B- Yetki, Görev ve Sorumluluklar	2
C- İdareye İlişkin Bilgiler	3
1- Hizmet Alanları	3
2- Örgüt Yapısı	3
3- Bilgi ve Teknolojik Kaynaklar	3-4
4- İnsan Kaynakları	4
5- İdari Hizmetler	5-6
6- Yönetim ve İç Kontrol Sistemi	6
II- AMAÇ ve HEDEFLER	6
A- İdarenin Amaç ve Hedefleri	6
III- FAALİYETLERE İLİŞKİN BİLGİ VE DEĞERLENDİRMELER	7
A- Mali Bilgiler	7
1- Bütçe Uygulama Sonuçları	7
2- Temel Mali Tablolara İlişkin Açıklamalar	8-13
3- Mali Denetim Sonuçları	14
B- Performans Bilgileri	14
1- Faaliyet ve Proje Bilgileri	14
IV- KURUMSAL KABİLİYET ve KAPASİTENİN DEĞERLENDİRİLMESİ	14
A- Üstünlükler	14
B- Zayıflıklar	14
C- Değerlendirme	14
V- ÖNERİ VE TEDBİRLER	14
VI-İÇ KONTROL GÜVENÇE BEYANI	15

ÜST YÖNETİCİ SUNUŞU

Üniversitemiz Döner Sermaye İşletmesi 12.04.2008 tarih ve 26845 Sayılı Resmi Gazetede yayımlanan yönetmelikle kurulmuş, 01.04.2010 tarihinde döner sermaye faaliyetlerine başlamıştır. 2016 yılın da Su Ürünleri Fakültesi, Fen Edebiyat Fakültesi, İktisadi ve İdari Bilimler Fakültesi, Ziraat ve Doğa Bilimleri Fakültesi, Teknik Bilimler Meslek Yüksekokulu, Sürekli Eğitim Araştırma ve Uygulama Merkezi, Döner Sermaye İşletme Müdürlüğü, Dış Hekimliği Fakültesi, Türkçe Öğretimi Uygulama ve Araştırma Merkezi, Basımevi ve Matbaa Müdürlüğü, Mühendislik Fakültesi, Merkezi Araştırma Laboratuvarı Uygulama ve Araştırma Merkezi, Eğitim Fakültesi ve Deney Hayvanları Uygulama ve Araştırma Merkezi birimlerimiz döner sermaye faaliyetlerinde bulunmuştur.

Genel yönetim kapsamındaki kamu idarelerine bağlı olarak kurulmuş bulunan döner sermayeli işletmelerin asıl kuruluş amacı; mal ve hizmet üreten, bu kurumlarda mevcut atıl kapasitenin ekonomiye kazandırılması ve bu kazanımlardan elde edilecek gelirlerden döner sermaye işletmesinin bağlı bulunduğu kuruma, Kamu İhale Kanunu hükümleri çerçevesinde mal ve hizmet alımlarını sağlandığı gibi, bu gelirlerin elde edilmesinde emeği geçen personele de sistemdeki konumuna göre belirlenmiş bir maddi katkı sağlanır.

Üniversitemizde Döner Sermaye İşletmesi hizmetleri, 2547 sayılı Yükseköğretim Kanununun 58. maddesi kapsamında Yükseköğretim Kurulu ve Üniversitemiz Yönetim Kurulu Kararları çerçevesinde, projede çalışan öğretim elemanlarına bahsi geçen dağıtımlar yapıldığı gibi, öğretim üyelerimiz için ayrılan proje masraf paylarından, mal ve hizmet alımı şeklinde girdiler sağlanmaktadır. Ayrıca tahsil edilen gelirlerden % 1 hazine hissesi ve % 5 bilimsel araştırma proje payları ödenmektedir.

Üniversitemiz Döner Sermaye İşletmesi birim olarak, yukarıda açıklamaya çalışılan işlemler doğrultusunda; hizmetin en kısa sürede, doğru ve yasalara uygun biçimde verilmesini sağlamak için uğraş vermekte ve başarılı olmaya çalışmaktadır. Bunun için de gerek Üniversitemiz üst yöneticileri ile gerekse bağlı birimlerimizin yöneticileri ile sürekli bilgi alış verişi içinde olmaya çalışmaktadır.

5018 sayılı Kamu Mali Yönetimi ve Kontrol Kanununun 41 inci maddesi gereğince 2016 yılı için hazırladığımız Faaliyet Raporunu, yasal yükümlülüğümüzü yerine getirerek Üniversitemiz WEB sitesinde yayınlamış bulunmaktayız.

Emeği geçen tüm çalışanlarımıza teşekkür ederim.

Prof. Dr. Hüseyin KARAMAN
Rektör

I- GENEL BİLGİLER

A. Misyon ve Vizyon

Misyon

Recep Tayyip Erdoğan Üniversitesi Döner Sermaye İşletmesi'nin amacı tüm birimlerin katkılarıyla elde edilen döner sermaye gelirlerini arttırmak, kanun ve yönetmelikler çerçevesinde bilgi ve teknolojik kaynaklarını etkin bir şekilde kullanarak kaliteli, güvenilir hizmet sunmaktır.

Vizyon

İşletme Müdürlüğümüz; yasalar çerçevesinde kendi yetki ve sorumluluğundaki görevleri yerine getirerek bilimsel ve teknolojik verileri her zaman doğru kullanarak çağdaş bir işletme olmak için tüm unsurları etkin ve verimli kullanabilen bir Döner Sermaye İşletmesi olmak.

B. Yetki, Görev ve Sorumluluklar

Katılımcı ve paylaşımcı yönetim anlayışıyla motivasyonu arttırmak ve performansını yükseltmek, iletişim teknolojilerini kullanarak personel ve öğrencilere daha hızlı hizmet sunmak, istenen hedefleri gerçekleştirme sürecinde zamanı etkin ve verimli kullanmak, hizmetten yararlananların memnuniyetlerini ölçerek, memnuniyetlerin yükseltilmesini sağlamak, Kalite Yönetim Sisteminin şartlarına uyarak, hizmet ve faaliyetleri sürekli iyileştirmek, kalitede önder olmak ve sürdürmektir.

İşletme Müdürü

- İşletmenin idari, malî ve teknik işlerini, kanun, tüzük, yönetmelik, yönerge, çalışma programları, bütçe esasları ve işletmecilik ilkelerine uygun biçimde yürütmek,
- Döner sermaye kadrolarına atanan veya görevlendirilen memurlar görevlerini iş bölümü esasları dahilinde düzenlemek, izlemek ve denetlemek,
- Döner sermaye memurlarının atamalarını teklif etmek ve özlük haklarına ilişkin işleri yapmak,
- İşletmenin çalışma programlarının ve bütçe tasarılarının zamanında hazırlanmasını sağlamak,
- Canlı ve cansız demirbaşları ile malzemelerin iyi bir şekilde kullanılmasını, saklanmasını, korunmasını sağlamak için gerekli tedbirleri almak,
- Ambar ve ayniyat işlerinin usulüne göre yürütülmesini sağlamak, gerekli denetimi yapmak.
- Bütçede yeteri kadar ödenek bulunması,
- Giderlerin bütçedeki tertiplere uygun olması,
- Giderlerin kanun, tüzük, kararname ve yönetmeliklere uygun olması,
- Ödeme emri belgesine bağlanması gereken taahhüt ve tahakkuk belgelerinin tamam olması, maddi hata bulunmaması,

C. İdareye İlişkin Bilgiler

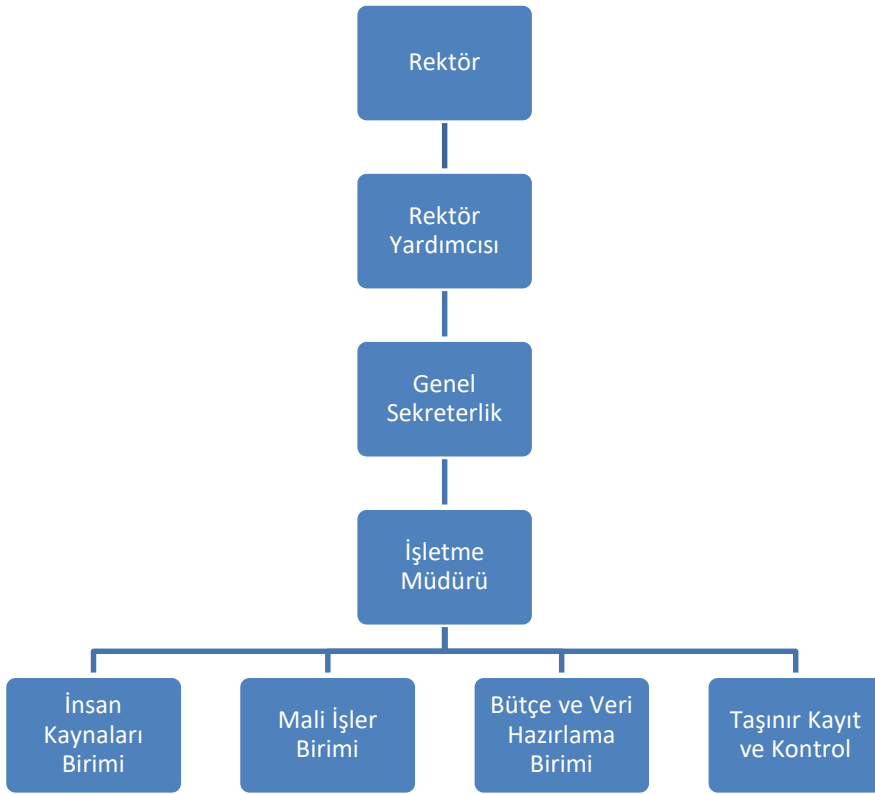
1- Hizmet Alanları

İdari Personel Hizmet Alanları

	Sayısı (Adet)	Alanı (m2)	Kullanan Sayısı
Çalışma Odası	2	32	3
Toplam	2	32	3

2-Örgüt Şeması

Döner Sermaye İşletme Müdürlüğü'nün mevcut teşkilat şeması aşağıda gösterilmiştir.



3- Bilgi ve Teknolojik Kaynaklar

3.1- Yazılımlar

Muhasebat Genel Müdürlüğüne Ait DMIS Yazılım Programı

3.2- Bilgisayarlar

Masa üstü bilgisayar Sayısı : 4 Adet

Taşınabilir bilgisayar Sayısı : 1 Adet

3.3- Diğer Bilgi ve Teknolojik Kaynaklar

Cinsi	İdari Amaçlı (Adet)	Eğitim Amaçlı (Adet)	Araştırma Amaçlı (Adet)
Yazıcılar	4		

4- İnsan Kaynakları

Müdürlüğümüzde; 1 müdür vekili ile 3 memur görev yapmaktadır.

4.1- İdari Personel

İdari Personel Durumu			
Sınıfı	Dolu	Boş	Toplam
Genel İdari Hizmetler	4		4
Toplam	4		4

4.2- İdari Personelin Hizmet Süreleri

İdari Personelin Hizmet Süresi						
Sayı/Yüzde	1 – 3 Yıl	4 – 6 Yıl	7 – 10 Yıl	11 – 15 Yıl	16 – 20 Yıl	21 - Üzeri
Kişi Sayısı	2	1				1
Yüzde	50	25				25

4.3-İdari Personelin Eğitim Durumu

İdari Personelin (Döner Sermaye İşletme Müdürlüğünde Görev Yapan) Eğitim Durumu				
	İlköğretim	Lise	Ön Lisans	Lisans
Kişi Sayısı	0	1	0	3
Yüzde	0	25	0	75

5- İdari Hizmetler

5.1-Mali Hizmetler Birimi

- ❖ İşletmenin malî işlerini, kanun, tüzük, yönetmelik, yönerge, çalışma programları, bütçe esasları ve işletmecilik ilkelerine uygun biçimde yürütür,
- ❖ Satın alma İşlemleri birimlerin talepleri doğrultusunda 4734 Sayılı Kamu İhale Kanunu kapsamında mal ve hizmet alımları yapılır. Müdürlüğümüz tarafından yaklaşık maliyet tespiti yapılarak bütçe ödeneğinin yeterli olması halin de onay belgesi düzenlenerek gerçekleştirme görevlisi ve harcama yetkilisinin onayından sonra parasal sınırlar çerçevesinde mal veya hizmet satın alınır.
- ❖ Bölüm ile ilgili her türlü yazışmayı hazırlar, bölüme havale edilen evrakları gelen evrak defterine işler, cevap verir ve arşivler,
- ❖ Canlı ve cansız demirbaşlar ile malzemelerin iyi bir şekilde kullanılmasını, saklanmasını, korunmasını sağlamak için gerekli tedbirleri alır,
- ❖ Ödeme belgelerinin düzenlenmesinde diğer birimlerle koordinasyon içinde olur ve gerekirse diğer birimlerde çalışan personeli eğitir,
- ❖ Ambar ve ayniyat işlerinin usulüne göre yürütülmesini sağlar, gerekli denetimi yapar,
- ❖ Döner sermaye faaliyetlerinde bulunan birimlerimizin yapacakları ihaleler ile ilgili dökümanları ve şartnameleri düzenler ve ihalenin sonuçlanma aşamasına kadar tüm süreç içinde görev yapar,
- ❖ İşletme Müdürünün gider gerçekleştirme görevlisi olduğu birimlerin tüm ödeme belgelerini hazırlarlar.
- ❖ Birim ile ilgili tüm yazışmaların zamanında yapılmasını sağlar,
- ❖ Birim faaliyetleri ile ilgili tüm evrağın tasnifini ve saklanmasını sağlar.
- ❖ İşletmenin idari işlerini, kanun, tüzük, yönetmelik, yönerge, çalışma programları, bütçe esasları ve işletmecilik ilkelerine uygun biçimde yürütür,
- ❖ Bölüm ile ilgili her türlü yazışmayı hazırlar, bölüme havale edilen evrakları gelen evrak defterine işler, cevap verir ve arşivler;
- ❖ Döner sermaye kadrolarına atanan memurlar ile işletmeye alınan işçilerin görevlerini iş bölümü esasları dahilinde düzenler, izler ve denetler,
- ❖ Döner sermaye faaliyetlerinde bulunan birimlerimizin gelir cetvellerine bağlı olarak göndermiş oldukları katkı payı bordrolarını hazırlayarak bankadan ödenmesini sağlar.
- ❖ Birim ile ilgili tüm yazışmaların zamanında yapılmasını sağlar,
- ❖ Birim faaliyetleri ile ilgili tüm evrağın tasnifini ve saklanmasını sağlar.
- ❖ Döner sermaye faaliyetleri kapsamında gelir getirici faaliyette bulunanlara yönelik yapılan ödemelerdir. Ek Ödemeler 2547 Sayılı Yükseköğretim Kanununun 58.'inci maddesi ile Yükseköğretim Kurumlarında Döner Sermaye Gelirlerinden Yapılacak Ek Ödemenin Dağıtılmasında Uygulanacak Usul ve Esaslara İlişkin Yönetmelik çerçevesinde yapılmaktadır. Dağıtılacak ek ödemenin usul ve esasları Üniversitemiz Yönetim Kurulu tarafından belirlenir. Belirlenen bu usul ve esaslar çerçevesinde ek ödeme bordroları düzenlenerek ek ödeme yapılır. Katkı payları dikkate alınarak hazırlanan ek ödeme bordrolarına ödeme emri belgesi düzenlenerek gerçekleştirme görevlisi ve harcama yetkilisinin imzasına sunulur. İmzalanmış evraklar Saymanlık Müdürlüğüne teslim edilir.
- ❖ Yasal Payların Kayıt İşlemleri tahsil edilen gelirlerden % 1 Hazine Payı, % 5 Bilimsel Araştırma Proje Payı, % 1 İşletme Payı tahakkuk kayıtlarını yapmak.

5.2 Bütçe ve Veri Hazırlama Birimi;

- ❖ İşletmenin bütçe işlerini, kanun, tüzük, yönetmelik, yönerge, çalışma programları, bütçe esasları ve işletmecilik ilkelerine uygun biçimde yürütür,
- ❖ İşletmenin çalışma programlarının ve bütçe tasarılarının zamanında hazırlanmasını sağlar,
- ❖ Döner Sermaye Faaliyetlerinde bulunan birimlerimizin tahmini bütçelerinin hazırlanmasında koordinasyon görevini yapar,
- ❖ İşletmenin çalışma programlarının ve bütçe tasarılarının zamanında hazırlanmasını sağlar,
- ❖ Birim gelir ve gider bütçe kalemlerinde mevcut ödenekler arasında yapılması istenen bütçe aktarım taleplerinin mevzuata uygunluğunu denetler. Üniversite Yönetim Kurulu kararına bağlı olarak bütçe aktarmalarını yapar,
- ❖ Tüm birimlerin gelir takibi ve fatura kesimini sağlar,
- ❖ Tüm birimlerin elde ettiklerin gelirlerinin birim tahmini bütçe tasarısı doğrultusunda gerçekleşip gerçekleşmediğinin takibini yapar,
- ❖ Vergi Dairesine verilecek vergi beyannamelerini düzenler (Gelirlerin gerçekleştiği ayı takip eden ayın en geç 20'sine kadar)
- ❖ Birim ile ilgili tüm yazışmaların zamanında yapılmasını sağlar,
- ❖ Birim faaliyetleri ile ilgili tüm evrağın tasnifini ve saklanmasını sağlar.

5.3 Taşınır Mal Kayıt ve Kontrol Birimi ;

Taşınır Mal Kayıt ve Kontrol Yönetmeliği uyarınca stok ve maddi duran varlık hesapları ile ilgili belgeleri tutmak, işlemleri yürütmek, gerekli raporları hazırlamak. Satın alınan mal ve malzemelere ilişkin taşınır işlem fişi düzenlemek.

6- Yönetim ve İç Kontrol Sistemi

Döner sermaye işletmesinin yönetim ve karar alma organı Üniversite Yönetim Kuruludur. Döner Sermaye İşletmesi'nin Dış Hekimliği Fakültesi ve Eğitim Fakültesi dışındaki birimlerin Harcama Yetkilisi Rektör, Gerçekleştirme Görevlisi İşletme Müdürü'dür. Birimlere ait harcama evraklarında ön mali kontrol gerçekleştirme görevlisi tarafından yapılmaktadır.

II- AMAÇ ve HEDEFLER

İdarenin Amaç ve Hedefleri

Stratejik Amaç: Döner sermaye gelirlerinin artırılması ve üretilen mal ve hizmetlerin pazarlanmasında daha etkin olunması.

Stratejik Hedef: Kaynaklarının etkili, ekonomik ve verimli bir şekilde kullanılmasını sağlamaya yönelik idari, teknolojik ve fiziki altyapıyı oluşturmak üretilen malların kalite standartlarını arttırarak marka haline gelmek.

Temel Politikalar ve Öncelikler

- ❖ Verilen hizmetlerde kalite ve güvenilirlik
- ❖ Her türlü işlemde iç ve dış çevreye karşı şeffaflık ve hesap verebilirlik
- ❖ Satın alınacak mal ve hizmetlerde rekabete açıklık
- ❖ Her türlü değişikliğe ayak uydurabilecek esnek bir anlayış ve yapı
- ❖ İç ve Dış Çevremiz ile ilişkilerimizde uzlaşmacılık ve katılımcılık
- ❖ Döner Sermaye Yönetmeliğimiz çerçevesinde sosyal sorumluluk bilinci ve kalite anlayışı ile sunduğumuz hizmetlerin daha geniş kitlelere ulaştırılması.
- ❖ Döner sermaye faaliyetlerinde bulunan birimlerimiz ve İşletme Müdürlüğü arasındaki iletişim ve bilgi eksikliğinin giderilmesi.

III- FAALİYETLERE İLİŞKİN BİLGİ VE DEĞERLENDİRMELER

A. Mali Bilgiler

2016 yılı bilançomuzda ödenmiş sermayemiz 100.000,00 TL olup, toplam aktif büyüklüğümüz 4.310.185,26 TL'dir. Döner sermaye gelir toplamı 7.382.594,12 TL, gider toplamı 6.591.533,57 TL olup, gelir tablosunda yıl sonu itibariyle tahakkuk eden kar toplamı 94.630,09 TL'dir.

1-Bütçe Uygulama Sonuçları

1.1- Bütçe Giderleri

Birim Kodu	Birim Adı	2016 Yılı Bütçesi	2016Yılı Bütçe Giderleri	2016 Yılı Gerçekleşme Oranı %
38.60.53.01	Su Ürünleri Fakültesi	79.500,00	7.450,10	70
38.60.53.02	Fen Edebiyat Fakültesi	92.000,00	27.418,38	
38.60.53.03	İktisadi ve İdari Bil.Fakültesi	48.000,00	-	
38.60.53.04	Ziraat ve Doğa Bilimleri Fakültesi	70.000,00	47.027,05	
38.60.53.05	Teknik Bilimler Meslek Yüksekokulu	172.000,00	76.718,78	
38.60.53.06	Sürekli Eğitim Merkezi	620.000,00	354.964,30	
38.60.53.07	Döner Sermaye İşletme Müdürlüğü	315.000,00	114.525,28	
38.60.53.08	Diş Hekimliği Fakültesi	4.413.000,00	3.696.246,18	
38.60.53.09	Türkçe Öğretim Merkezi	110.000,00	69.787,33	
38.60.53.10	Basımevi ve Matbaa Müdürlüğü	280.000,00	186.442,11	
38.60.53.11	Mühendislik Fakültesi	111.000,00	12.564,15	
38.60.53.12	Merkezi Araştırma Laboratuvarı	235.000,00	24.587,03	
38.60.53.13	Eğitim Fakültesi	2.311.000,00	1.617.904,60	
38.60.53.14	Tıp Fakültesi Deney Hayvanları Uyg.Arş.M.	130.000,00	81.038,01	
	Toplam	8.986.000,00	6.316.673,30	

1.2- Bütçe Gelirleri

Birim Kodu	Birim Adı	2016 Yılı Bütçesi	2016 Yılı Bütçe Gelirleri	2015 Yılı Gerçekleşme Oranı %
38.60.53.01	Su Ürünleri Fakültesi	79.500,00	6.601,65	77
38.60.53.02	Fen Edebiyat Fakültesi	92.000,00	19.419,78	
38.60.53.03	İktisadi ve İdari Bil.Fakültesi	48.000,00	-	
38.60.53.04	Ziraat ve Doğa Bilimleri Fakültesi	70.000,00	65.314,22	
38.60.53.05	Teknik Bilimler Meslek Yüksekokulu	172.000,00	63.828,16	
38.60.53.06	Sürekli Eğitim Merkezi	620.000,00	456.977,05	
38.60.53.07	Döner Sermaye İşletme Müdürlüğü	315.000,00	205.703,09	
38.60.53.08	Diş Hekimliği Fakültesi	4.413.000,00	3.686.760,65	
38.60.53.09	Türkçe Öğretim Merkezi	110.000,00	126.886,34	
38.60.53.10	Basımevi ve Matbaa Müdürlüğü	280.000,00	278.816,59	
38.60.53.11	Mühendislik Fakültesi	111.000,00	15.059,32	
38.60.53.12	Merkezi Araştırma Laboratuvarı	235.000,00	155.926,45	
38.60.53.13	Eğitim Fakültesi	2.311.000,00	1.710.512,02	
38.60.53.14	Tıp Fakültesi Deney Hayvanları Uyg.Arş.M.	130.000,00	124.560,52	
	Toplam	8.986.000,00	6.916.365,84	

2-Temel Mali Tablolara İlişkin Açıklamalar

2.1- 38.60.53.01 Su Ürünleri Fakültesi Bilançosu 2016

AKTİF			PASİF		
1	Dönen Varlıklar	1.292,82	5	Öz Kaynaklar	1.292,82
10	Hazır Değerler	824,98	57	Geçmiş Yıllar Karları	3.861,75
102	Bankalar Hesabı	834,98	570	Geçmiş Yıllar Karları Hesabı	3.861,75
19	Diğer Dönen Varlıklar	467,84	58	Geçmiş Yıllar Zararları	-1.720,48
190	Devreden Katma Değer Vergisi Hesabı	467,84	580	Geçmiş Yıllar Zararları Hesabı -	-1.720,48
			59	Dönem Net Karı /Zararı	-848,45
			591	Dönem Net Zararı Hesabı(-)	-848,45
Toplam		1.292,82	Toplam		1.292,82

2.2- 38.60.53.02 Fen Edebiyat Fakültesi Bilançosu 2016

AKTİF			PASİF		
1	Dönen Varlıklar	4.783,87	3	Kısa Vadeli Yabancı Kaynaklar	1.070,14
10	Hazır Değerler	4.379,49	36	Ödenecek Diğer Yükümlülükler	1.070,14
102	Bankalar Hesabı	4.379,49	360	Ödenecek Vergi ve Fonlar Hesabı	810,22
19	Diğer Dönen Varlıklar	404,38	362	Ödenecek Döner Sermaye Yük. Hesabı	259,92
190	Devreden Katma Değer Vergisi Hesabı	404,38	5	Öz Kaynaklar	3.713,73
			57	Geçmiş Yıllar Karları	28.939,32
			570	Geçmiş Yıllar Karları Hesabı	28.939,32
			58	Geçmiş Yıllar Zararları	-16.848,94
			580	Geçmiş Yıllar Zararları Hesabı -	-16.848,94
			59	Dönem Net Karı / Zararı	-8.376,65
			591	Dönem Net Zararı Hesabı -	-8.376,65
Toplam		4.783,87	Toplam		4.783,87

2.3- 38.60.53.03 İktisadi ve İdari Bilimler Fakültesi Bilançosu

AKTİF			PASİF		
1	Dönen Varlıklar	3.398,20	5	Öz Kaynaklar	3.398,20
10	Hazır Değerler	3.103,00	57	Geçmiş Yıllar Karları	4.709,09
102	Bankalar Hesabı	3.103,00	570	Geçmiş Yıllar Karları Hesabı	4.709,09
19	Diğer Dönen Varlıklar	295,20	58	Geçmiş Yıllar Zararları	-435,89
190	Devreden Katma Değer Vergisi Hesabı	295,20	580	Geçmiş Yıllar Zararları Hesabı -	-435,89
			59	Dönem Net Karı /Zararı	-875,00
			591	Dönem Net Zararı Hesabı -	-875,00
Toplam		3.398,20	Toplam		3.398,20

2.4- 38.60.53.04 Ziraat ve Doğa Bilimleri Fakültesi Bilançosu

AKTİF			PASİF		
1	Dönen Varlıklar	31.828,21	3	Kısa Vadeli Yabancı Kaynaklar	112,29
10	Hazır Değerler	31.828,21	36	Ödenecek Diğer Yükümlülükler	112,29
102	Bankalar Hesabı	31.828,21	360	Ödenecek Vergi ve Fonlar Hesabı	80,85
			362	Ödenecek Döner Sermaye Yük. Hesabı	31,44
			5	Öz Kaynaklar	31.715,92
			57	Geçmiş Yıllar Karları	13.428,78
			570	Geçmiş Yıllar Karları Hesabı	18.287,14
			59	Dönem Net Karı /Zararı	18.287,14
			590	Dönem Net Karı Hesabı	18.287,14
Toplam		31.828,21	Toplam		31.828,21

2.5- 38.60.53.05 Teknik Bilimler Meslek Yüksekokulu Bilançosu

AKTİF			PASİF		
1	Dönen Varlıklar	46.355,08	3	Kısa Vadeli Yabancı Kaynaklar	7.259,44
10	Hazır Değerler	46.355,08	36	Ödenecek Diğer Yükümlülükler	7.259,44
102	Bankalar Hesabı	46.355,08	360	Ödenecek Vergi ve Fonlar Hesabı	3.589,21
267	Diğer Maddi Olmayan Duran Var.Hes.	5.428,00	362	Ödenecek Döner Sermaye Yük. Hes	3.670,23
268	Birikmiş Amortismanlar Hesabı -	-5.428,00	5	Öz Kaynaklar	39.095,64
			57	Geçmiş Yıllar Karları	52.377,86
			570	Geçmiş Yıllar Karları Hesabı	52.377,86
			58	Geçmiş Yıllar Zararları	-424,80
			580	Geçmiş Yıllar Zararları Hesabı -	-424,80
			59	Dönem Net Karı /Zararı	-12.857,42
			591	Dönem Net Zararı Hesabı -	-12.857,42
Toplam		46.355,08	Toplam		46.355,08

2.6- 38.60.53.06 Sürekli Eğitim Uygulama ve Araştırma Merkezi Bilançosu

AKTİF			PASİF		
1	Dönen Varlıklar	379.009,23	3	Kısa Vadeli Yabancı Kaynaklar	20.423,47
10	Hazır Değerler	350.617,55	32	Ticari Borçlar	1.165,00
102	Bankalar Hesabı	350.617,55	326	Alınan Depozito ve Teminatlar Hesabı	1.165,00
12	Ticari Alacaklar	28.391,68	36	Ödenecek Diğer Yükümlülükler	19.258,47
123	Banka Kredi Kartlarından Alacıkl. Hes.	28.391,68	360	Ödenecek Vergi ve Fonlar Hesabı	15.494,36
			362	Ödenecek Döner Sermaye Yük. Hes	3.764,11
			5	Öz Kaynaklar	358.585,76
			57	Geçmiş Yıllar Karları	271.547,38
			570	Geçmiş Yıllar Karları Hesabı	271.547,38
			59	Dönem Net Karı /Zararı	87.038,38
			590	Dönem Net Karı Hesabı	87.038,38
Toplam		379.009,23	Toplam		379.009,23

2.7- 38.60.53.07 Döner Sermaye İşletme Müdürlüğü Bilançosu

AKTİF			PASİF		
1	Dönen Varlıklar	417.263,09	3	Kısa Vadeli Yabancı Kaynaklar	3.449,70
10	Hazır Değerler	414.463,37	36	Ödenecek Diğer Yükümlülükler	3.449,70
102	Bankalar Hesabı	414.463,37	360	Ödenecek Vergi ve Fonlar Hesabı	492,84
19	Diğer Dönen Varlıklar	2.799,72	362	Ödenecek Döner Sermaye Yük. Hes	2.956,86
190	Devreden Katma Değer Vergisi Hesabı	2.799,72	5	Öz Kaynaklar	413.813,39
267	Diğer Maddi Olmayan Duran Var.Hes.	19.594,00	50	Ödenmiş Sermaye	100.000,00
268	Birikmiş Amortismanlar Hesabı -	-19.594,00	500	Sermaye Hesabı	100.000,00
			57	Geçmiş Yıllar Karları	222.743,43
			570	Geçmiş Yıllar Karları Hesabı	222.743,43
			59	Dönem Net Karı /Zararı	91.069,96
			590	Dönem Net Karı Hesabı	91.069,96
Toplam		417.263,09	Toplam		417.263,09

2.8- 38.60.53.08 Dış Hekimliği Fakültesi Bilançosu

AKTİF			PASİF		
1	Dönen Varlıklar	1.612.924,07	3	Kısa Vadeli Yabancı Kaynaklar	267.699,47
10	Hazır Değerler	380.291,94	32	Ticari Borçlar	117.729,40
102	Bankalar Hesabı	380.291,94	320	Satıcılar Hesabı	100.329,17
12	Ticari Alacaklar	1.016.708,27	326	Alınan Depozito ve Teminatlar Hes	17.400,23
120	Alıcılar Hesabı	1.014.352,80	33	Diğer Borçlar	1.179,00
123	Banka Kredi Kartlarından Alacakl. Hes.	2.355,47	336	Diğer Çeşitli Borçlar Hesabı	1.179,00
15	Stoklar	192.771,44	36	Ödenecek Diğer Yükümlülükler	148.791,07
150	İlk Madde ve Malzeme Hesabı	192.771,44	360	Ödenecek Vergi ve Fonlar Hesabı	77.866,04
18	Gelecek Aylara Ait Giderler ve Gel.Tah	23.152,42	362	Ödenecek Döner Sermaye Yük. Hes	15.479,12
180	Gelecek Aylara Ait Giderler Hesabı	23.152,42	363	Ödenecek Döner Sermaye Kat. Pay.	55.445,91
267	Diğer Maddi Olmayan Duran Var.Hes.	10.000,00	5	Öz Kaynaklar	1.345.224,60
268	Birikmiş Amortismanlar Hesabı -	-10.000,00	57	Geçmiş Yıllar Karları	1.673.335,10
			570	Geçmiş Yıllar Karları Hesabı	1.673.335,10
			59	Dönem Net Karı /Zararı	-328.110,50
			591	Dönem Net Zararı Hesabı -	-328.110,50
Toplam		1.612.924,07	Toplam		1.612.924,07

2.9- 38.60.53.09 Türkçe Öğretimi Uygulama ve Araştırma Merkezi Bilançosu

AKTİF			PASİF		
1	Dönen Varlıklar	99.768,61	3	Kısa Vadeli Yabancı Kaynaklar	7.400,24
10	Hazır Değerler	82.953,01	36	Ödenecek Diğer Yükümlülükler	7.400,24
102	Bankalar Hesabı	82.953,01	360	Ödenecek Vergi ve Fonlar Hesabı	2.957,39
12	Ticari Alacaklar	16.815,60	362	Ödenecek Döner Sermaye Yük. Hes	30,46
120	Alıcılar Hesabı	16.815,60	363	Ödenecek Döner Sermaye Kat. Pay.	4.412,39
			5	Öz Kaynaklar	92.368,37
			57	Geçmiş Yıllar Karları	19.793,44
			570	Geçmiş Yıllar Karları Hesabı	19.793,44
			59	Dönem Net Karı /Zararı	72.574,93
			590	Dönem Net Karı Hesabı	72.574,93
Toplam		99.768,61	Toplam		99.768,61

2.10- 38.60.53.10 Basımevi ve Matbaa Müdürlüğü Bilançosu

AKTİF			PASİF		
1	Dönen Varlıklar	136.517,76	3	Kısa Vadeli Yabancı Kaynaklar	10.619,27
10	Hazır Değerler	136.517,76	36	Ödenecek Diğer Yükümlülükler	10.619,27
102	Bankalar Hesabı	136.517,76	360	Ödenecek Vergi ve Fonlar Hesabı	5.741,88
			362	Ödenecek Döner Sermaye Yük. Hes	5.741,88
			5	Öz Kaynaklar	125.898,49
			57	Geçmiş Yıllar Karları	42.054,82
			570	Geçmiş Yıllar Karları Hesabı	42.054,82
			58	Geçmiş Yıllar Zararları	-8.156,47
			580	Geçmiş Yıllar Zararları Hesabı -	-8.156,47
			59	Dönem Net Karı /Zararı	92.000,14
			591	Dönem Net Zararı Hesabı-	92.000,14
Toplam		136.517,76	Toplam		136.517,76

2.11- 38.60.53.11 Mühendislik Fakültesi Bilançosu

AKTİF			PASİF		
1	Dönen Varlıklar	10.026,77	3	Kısa Vadeli Yabancı Kaynaklar	3.191,04
10	Hazır Değerler	8.846,77	36	Ödenecek Diğer Yükümlülükler	3.191,04
102	Bankalar Hesabı	8.846,77	360	Ödenecek Vergi ve Fonlar Hesabı	2.911,04
12	Ticari Alacaklar	1.180,00	362	Ödenecek Döner Sermaye Yük. Hes	280,00
120	Alıcılar Hesabı	1.180,00	5	Öz Kaynaklar	6.835,73
			57	Geçmiş Yıllar Karları	4.340,56
			570	Geçmiş Yıllar Karları Hesabı	4.340,56
			59	Dönem Net Karı /Zararı	2.495,17
			590	Dönem Net Karı Hesabı	2.495,17
Toplam		10.026,77	Toplam		10.026,77

2.12- 38.60.53.12 Merkezi Araştırma Laboratuvarı Uygulama ve Araştırma Merkezi Bilançosu

AKTİF			PASİF		
1	Dönen Varlıklar	258.583,81	3	Kısa Vadeli Yabancı Kaynaklar	1.402,47
10	Hazır Değerler	249.829,21	36	Ödenecek Diğer Yükümlülükler	1.402,47
102	Bankalar Hesabı	249.829,21	360	Ödenecek Vergi ve Fonlar Hesabı	130,73
12	Ticari Alacaklar	6.378,00	362	Ödenecek Döner Sermaye Yük. Hes	1.271,74
120	Alıcılar Hesabı	6.378,00	5	Öz Kaynaklar	257.181,34
19	Diğer Dönen Varlıklar	2.376,60	57	Geçmiş Yıllar Karları	141.135,29
190	Devreden Katma Değer Vergisi Hesabı	2.376,60	570	Geçmiş Yıllar Karları Hesabı	141.135,29
			59	Dönem Net Karı/ Zararı	116.046,05
			590	Dönem Net Karı Hesabı	116.046,05
Toplam		258.583,81	Toplam		258.583,81

2.13- 38.60.53.13 Eğitim Fakültesi Bilançosu

AKTİF			PASİF		
1	Dönen Varlıklar	1.247.748,74	3	Kısa Vadeli Yabancı Kaynaklar	162.921,74
10	Hazır Değerler	1.234.650,84	36	Ödenecek Diğer Yükümlülükler	162.921,74
102	Bankalar Hesabı	1.234.650,84	360	Ödenecek Vergi ve Fonlar Hesabı	59.474,41
19	Diğer Dönen Varlıklar	13.097,90	362	Ödenecek Döner Sermaye Yük. Hes	119,91
190	Devreden Katma Değer Vergisi Hesabı	13.097,90	363	Ödenecek Döner Sermaye Kat. Pay.	103.327,42
267	Diğer Maddi Olmayan Duran Var.Hes.	16.250,00	5	Öz Kaynaklar	1.084.827,00
268	Birikmiş Amortismanlar Hesabı -	-16.250,00	57	Geçmiş Yıllar Karları	1.162.675,67
			570	Geçmiş Yıllar Karları Hesabı	1.162.675,67
			59	Dönem Net Karı /Zararı	-77.848,67
			591	Dönem Net Zararı Hesabı -	-77.848,67
Toplam		1.247.748,74	Toplam		1.247.748,74

2.14- 38.53.60.14 Tıp Fakültesi Deney Hayvanları Uygulama ve Arş. Merkezi Bilançosu

AKTİF			PASİF		
1	Dönen Varlıklar	60.685,00	3	Kısa Vadeli Yabancı Kaynaklar	11.492,39
10	Hazır Değerler	60.685,00	36	Ödenecek Diğer Yükümlülükler	11.492,39
102	Bankalar Hesabı	60.685,00	360	Ödenecek Vergi ve Fonlar Hesabı	9.051,96
			362	Ödenecek Döner Sermaye Yük. Hes	2.440,43
			5	Öz Kaynaklar	49.192,61
			57	Geçmiş Yıllar Karları	6.032,60
			570	Geçmiş Yıllar Karları Hesabı	6.032,60
			59	Dönem Net Karı/ Zararı	43.160,01
			590	Dönem Net Karı Hesabı	43.160,01
Toplam		60.685,00	Toplam		60.685,00

2.15-38.60.53.00 Döner Sermaye İşletmesi Genel Bilançosu

AKTİF			PASİF		
1	Dönen Varlıklar	4.310.185,26	3	Kısa Vadeli Yabancı Kaynaklar	497.041,66
10	Hazır Değerler	3.005.346,21	32	Ticari Borçlar	118.894,40
102	Bankalar Hesabı	3.005.346,21	320	Satıcılar Hesabı	100.329,17
12	Ticari Alacaklar	1.069.473,55	326	Alınan Depozito ve Teminatlar Hes	18.565,23
120	Alıcılar Hesabı	1.038.726,40	33	Diğer Borçlar	1.179,00
123	Banka Kredi Kartlarından Alacaklar Hesabı	30.747,15	336	Diğer Çeşitli Borçlar Hesabı	1.179,00
15	Stoklar	192.771,44	36	Ödenecek Diğer Yükümlülükler	376.968,26
150	İlk Madde ve Malzeme Hesabı	192.771,44	360	Ödenecek Vergi ve Fonlar Hesabı	178.600,93
18	Gelecek Aylara Ait Giderler ve Gel.Tah	23.152,42	362	Ödenecek Döner Sermaye Yük. Hes	35.181,61
180	Gelecek Aylara Ait Giderler Hesabı	23.152,42	363	Ödenecek Döner Sermaye Kat. Pay.	163.185,72
19	Diğer Dönen Varlıklar	19.441,64	5	Öz Kaynaklar	3.813.143,60
190	Devreden Katma Değer Vergisi Hesabı	19.441,64	50	Ödenmiş Sermaye	100.000,00
267	Diğer Maddi Olmayan Duran Var.Hesabı	51.272,00	500	Sermaye Hesabı	100.000,00
268	Birikmiş Amortismanlar Hesabı -	-51.272,00	57	Geçmiş Yıllar Karları	3.646.975,09
			570	Geçmiş Yıllar Karları Hesabı	3.646.975,09
			58	Geçmiş Yıllar Zararları	-28.461,58
			580	Geçmiş Yıllar Zararları Hesabı -	-28.461,58
			59	Dönem Net Karı Zararı	94.630,09
			590	Dönem Net Karı Hesabı	94.630,09
	Toplam	4.310.185,26		Toplam	4.310.185,26

2.15-38.60.53.00 Döner Sermaye İşletmesi Genel Gelir Tablosu

	2016 Yılı	2015 Yılı
A-BRÜT SATIŞLAR	7.228.810,62	6.061.941,56
1-Yurt İçi Satışlar	7.124.634,80	6.027.541,61
2-Yurt Dışı Satışlar	0,00	0,00
3-Diğer Gelirler	103.175,82	34.399,95
B-SATIŞ İNDİRİMLERİ (-)	43.163,79	12.580,11
1-Satıştan İadeler (-)	43.163,79	12.580,11
2-Satıştan İskontolar (-)	0,00	0,00
3-Diğer İndirimler (-)	0,00	0,00
C-NET SATIŞLAR	7.185.646,83	6.049.361,45
D-SATIŞLARIN MALİYETİ (-)	5.516.591,61	1.517.048,63
1-Satılan Mamüller Maliyeti (-)	0,00	0,00
2-Satılan Ticari Mallar Maliyeti (-)	0,00	0,00
3-Satılan Hizmet Maliyeti (-)	5.516.591,61	1.517.048,63
4-Diğer Satışların Maliyeti (-)	0,00	0,00
BRÜT SATIŞ KARI VEYA ZARARI	1.669.055,22	4.532.312,82
E-FAALİYET GİDERLERİ	655.605,63	3.431.120,05
1-Araştırma ve Geliştirme Giderleri (-)	0,00	0,00
2-Pazarlama, Satış ve Dağıtım Giderleri (-)	0,00	0,00
3-Genel Yönetim Giderleri (-)	655.605,63	3.431.120,05
FAALİYET KARI VEYA ZARARI	1.013.449,59	1.101.192,77
F-DİĞER FAALİYETLERDEN OLAĞAN GELİR VE KARLAR	196.947,29	135.238,19
1-Faiz Gelirleri	179.408,33	134.675,67
2-Konusu Kalmayan Karşılıklar	0,00	0,00
3-Menkul Kıymet Satış Karları	0,00	0,00
4-Kambiyo Karları	0,00	0,00
5-Reeskont Faiz Gelirleri	0,00	0,00
6-Faaliyetlerle İlgili Diğer Olağan Gelir ve Karlar	17.538,96	493,69
G-DİĞER FAAL. OLAĞAN GİDER VE ZARARLAR(-)	696.431,06	0,00
1-Karşılık Giderleri (-)	0,00	0,00
2-Menkul Kıymet Satış Zararları (-)	0,00	0,00
3-Kambiyo Zararları (-)	19,71	0,00
4-Reeskont Faiz Giderleri (-)	0,00	0,00
5-Diğer olağan Gider ve Zararlar (-)	696.411,35	0,00
H-FİNANSMAN GİDERLERİ (-)	0,00	0,00
1-Kısa Vadeli Borçlanma Giderleri (-)	0,00	0,00
2-Uzun Vadeli Borçlanma Giderleri (-)	0,00	0,00
OLAĞAN KAR VEYA ZARAR	513.966,42	1.236.430,96
I-OLAĞAN DIŞI GELİR VE KARLAR	1,22	0,12
1-Önceki Dönem Gelir ve Karları	0,00	0,00
2-Diğer Olağandışı Gelir ve Karlar	1,22	0,12
J-OLAĞANDIŞI GİDER VE ZARARLAR (-)	419.337,55	194.739,24
1-Çalışmayan Kısım Gider ve Zararları (-)	0,00	0,00
2-Önceki Dönem Gider ve Zararları (-)	0,00	0,00
3-Diğer Olağandışı Gider ve Zararlar (-)	419.337,55	194.739,24
DÖNEM KARI VEYA ZARARI	94.630,09	1.041.691,84
K-DÖNEM KARI VERGİ VE DİĞER YASAL YÜK. KARŞ.(-)	0,00	0,00
DÖNEM NET KARI VEYA ZARARI	94.630,09	1.041.691,84

3-Mali Denetim Sonuçları

İç Denetim;

2016 Yılında iç denetim programı kapsamında Diş Hekimliği Fakültesi, , Türkçe Öğretimi Uygulama ve Araştırma Merkezi, Sürekli Eğitim Uygulama ve Araştırma Merkezi, Basımevi ve Matbaa Müdürlüğü, Merkezi Araştırma Laboratuvarı Uygulama ve Araştırma Merkezi birimlerimiz denetlenmiştir.

Dış Denetim;

Üniversitemiz Döner Sermaye İşletmesi 2015 yılı Sayıştay Denetim Raporu yayımlanmış olup; mali rapor ve tablolarının tüm önemli yönleriyle doğru ve güvenilir bilgi içerdiği kanaatine varıldığını raporunda belirtmiştir. 2016 yılına ilişkin Sayıştay denetimimiz Mart 2017 itibariyle gerçekleşmemiştir.

B-Performans Bilgileri

1-Faaliyet ve Proje Bilgileri

Üniversitemiz Döner Sermaye İşletmesi 2016 yılında on dört birim olarak faaliyet alanları çerçevesinde faaliyetlerini sürdürmüştür. Birimler itibariyle gelir ve giderleri ayrı ayrı tutulmakta olup yukarıda belirtilen mali tablolar hazırlanmıştır.

IV- KURUMSAL KABİLİYET VE KAPASİTENİN DEĞERLENDİRİLMESİ

A. Üstünlükler

- ❖ Üniversite yönetiminin desteği
- ❖ Kanun ve Yönetmeliklere uyumlu bir şekilde çalışılması,
- ❖ Çalışanlarımızın araştırmacı, dinamik ve özverili olması,
- ❖ Çalışma ortamının sıcak ve samimi olması,
- ❖ Maliye Bakanlığının yazılım desteği (DMİS)

B. Zayıflıklar

- ❖ Personel sayısının yetersiz olması nedeniyle işlerde aksamaların yaşanması,
- ❖ Kampus içinde Saymanlık Müdürlüğü'nün olmaması,

C. Değerlendirme

İşletme Müdürlüğümüz yasalar çerçevesinde kendi yetki ve sorumluluğundaki görevlerini etkili ve sürekli bir şekilde uygulanması için gerekli kontrolleri yapmaktadır. İşletmemizde iş akış şemalarına göre süreç kontrolü yapılması benimsenmiştir. Her bir aşamadaki kontroller önceki süreçleri de kapsayacak şekilde idarede ve birimlerde görev yapan personel tarafından yürütülmektedir..

Döner Sermaye İşletmesinin faaliyetleri ile ilgili tüm bilgi ve belgeler doğru tam ve güvenilirdir. Mali raporlar Maliye Bakanlığı tarafından işletilen DMİS muhasebe programından elde edilmektedir.

V- ÖNERİ VE TEDBİRLER

Üniversitemiz bünyesinde döner sermaye saymanlığı olmaması nedeniyle saymanlığa evrak ulaşımında yaşanan sıkıntıların aşılması konusunda öncelikli olarak Üniversitemiz kampüs alanı içinde bir saymanlık müdürlüğünün açılmasını sağlamak,

Döner sermaye ek ödemelerinin hesaplanması için bir yazılımın olmaması nedeniyle ön mali kontrolün daha dikkatli yapılması gerekmektedir.

İÇ KONTROL GÜVENCE BEYANI

Harcama yetkilisi olarak yetkim dâhilinde;

Bu raporda yer alan bilgilerin güvenilir, tam ve doğru olduğunu beyan ederim.

Bu raporda açıklanan faaliyetler için işletme bütçesinde belirtildiği şekilde elde edilen kaynakların etkili, ekonomik ve verimli bir şekilde kullanıldığını, görev ve yetki alanım çerçevesinde iç kontrol sisteminin idari ve mali kararlar ile bunlara ilişkin işlemlerin yasallık ve düzenliliği hususunda yeterli güvenceyi sağladığımı ve harcama birimimizde süreç kontrolünün etkin olarak uygulandığını bildiririm.

Bu güvence, harcama yetkilisi olarak sahip olduğum bilgi ve değerlendirmeler, iç kontroller, iç denetçi raporları ile Sayıştay raporları gibi bilgim dâhilindeki hususlara dayanmaktadır.

Burada raporlanmayan, idarenin menfaatlerine zarar veren herhangi bir husus hakkında bilgim olmadığını beyan ederim. (Rize 2017)

Prof. Dr. Hüseyin KARAMAN
Rektör